

Pour sourire un peu de nos ça voirs, ça vents, pfffff....

Vole vole au van de nos croyances.

**Nous sommes assis sur des pierres qui n'existent que dans nos têtes et
gare à celui qui voudra me l'enlever !**

**Il ne s'agit pas de jeter le bébé avec l'eau du bain mais
de nous autoriser à accepter des points de vue différents.**

Et de leurs règles qui diffèrent selon ces mêmes points de vue.

**Ou que l'on soit assis c'est toujours sur une croyance,
et nous devons faire avec.**

Mais « le fils de l'homme n'a pas de pierre ou poser sa tête ».

La Bipédie Initiale



L'anatomie comparée...

... a pour objet la comparaison des os, des muscles et des organes internes au sein d'une même lignée en vue de sa classification ou pour reconstituer son évolution.



Max **Westenhöfer**, l'anatomiste berlinois, attribuait à *l'ancêtre des mammifères une attitude bipède, la quadrupédie représentant un mode de locomotion acquis ultérieurement.*



Serge **Frechkop**, le spécialiste russo-belge des mammifères, considérait que *de nombreux caractères anatomiques étaient manifestement à un stade plus primitif chez l'homme que chez le singe.*

L'obstétricien hollandais, Klaas de **Snoo**, constatait que *la matrice chez la femme était passive* et permettait d'expulser le nouveau-né vers le bas, alors que *chez les mammifères quadrupèdes, l'utérus avait des parois actives* pour expulser le fœtus horizontalement.

Ce fait est la marque d'une **spécialisation acquise plus tardivement avec la quadrupédie**.



Bernard **Heuvelmans**, élève de Frechkop, est maintenant relayé par François de **Sarre**, qui, après avoir étudié le comportement et l'anatomie des **Blenniidés** (*groupe de poissons côtiers communs à l'Atlantique et à la Méditerranée*), en est venu à penser que **les ancêtres de ces poissons auraient pu être des tétrapodes terrestres aux mœurs amphibiennes retournés à la mer**.

Le **Cœlacanthe**, les **Dipneustes** (*poissons pulmonés*) et les **Protoptères** s'approchent donc des intermédiaires entre Vertébrés terrestres aux mœurs amphibiens et Vertébrés aquatiques, retournés dans l'océan comme l'**Ichthyosaurus** du jurassique (*ce reptile marin qui c'est transformé en poisson*) ainsi que les **Cétacés** issus de mammifères quadrupèdes, selon la théorie classique.

On peut également se demander comment des **amphibiens** auraient pu se transformer en **reptiles** puisque leurs œufs sont parfaitement inadaptés au milieu aérien (en dehors du fait que l'on n'ait pas trouvé de chaînon manquant entre les deux, ce qui ne peut être retenu comme argument !).

La **reptilisation** :

Le **Morganucodon**, premier mammifère connu, avait un os déjà détaché de l'oreille interne et qui ne participait pas à l'articulation de la mâchoire.

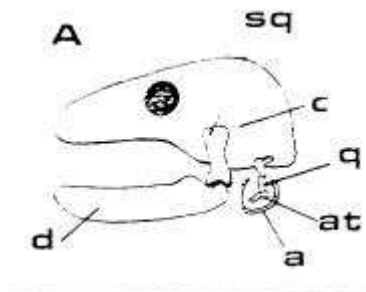
On peut considérer ce fait comme un premier pas vers la reptilisation.

Les mammifères n'ont qu'un os composant la mâchoire inférieure alors que les poissons, les reptiles et les oiseaux en ont plusieurs.

L'articulation plus simple des mammifères semble donc plus archaïque et performante.

Transformation de l'articulation maxillaire :

A - Type mammalien



a : angulaire / caisse du tympan

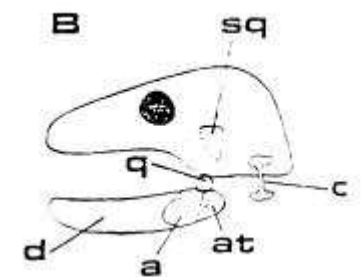
at : articulaire / marteau

c : columelle / étrier

q : carré / enclume

d : dentaire

sq : squamosal

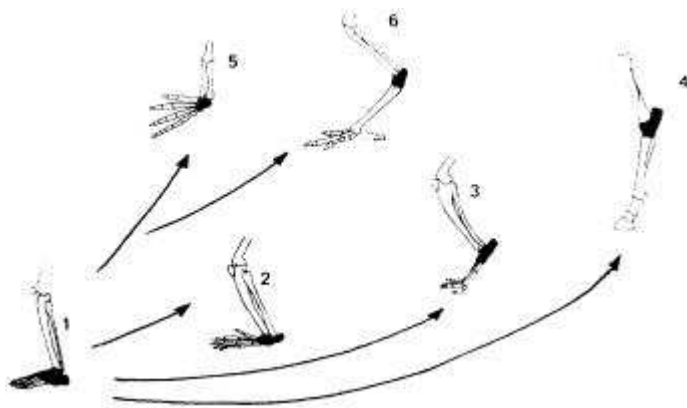


B - Type reptilien

La structure en plusieurs os de la mâchoire des reptiles, qui poursuivra son évolution chez les amphibiens puis chez les poissons, est une adaptation à un changement radical dans les habitudes alimentaires.

Les **reptiles mammaliens**, comme les **Pélycosauriens** de la fin du carbonifère, avaient un crâne dit synapside (avec une seule fenêtre temporale) alors que les dinosaures, les oiseaux et la plupart des reptiles ont un crâne diapside, à deux fenêtres, moins archaïque.

Tous les mammifères ont originellement le même agencement des os des membres que celui des humains.



Du type **humain (1)** dérivent les autres dispositions anatomiques des vertébrés, adaptées à des modes de locomotion divers :
singes (2), canidés (3), équidés (4), reptiles (5), oiseaux (6).

On voit comment le **tarse** (*en noir*) se détache progressivement du sol au fur et à mesure que les différentes lignées évolutives divergent du type Homonculien antérieur.

De la même manière, la **main humaine** avec son majeur plus long et son pouce opposable, semble bien plus archaïque (*elle n'a jamais servi à la locomotion*) que la main d'un primate arboricole dont le pouce s'est atrophié avec les quatre autres doigts incurvés vers la paume, ce qui apparaît comme une **spécialisation arboricole**.

Les **grands singes** possèdent sur leur encéphale une **aire du langage** ayant la même structure histologique que la nôtre, mais ils ne s'en servent pas (ou plus ?) pour parler.

Enfin, des études comparatives sur le **pharynx**, les **sinus** ou encore les **dents**, le **sacrum**, etc., vont plus dans le sens d'une **sphéricité du cerveau, et d'une bipédie originelle**.

[Retour sur l'anatomie comparée...](#)

[Retour sur la paléontologie](#)

[Retour à la page de la Bipédie Initiale](#)

Tout comme le dogme actuel, la théorie de la **Bipédie Initiale** comporte encore des lacunes, mais ne mérite-t-elle pas une attention toute particulière ?

Selon le schéma classique de l'anthropologie :

Nous avons été **amibe, animalcule marin, puis petit poisson**.

Les **poissons** seraient sortis de l'eau (il y a environ **400 millions d'années**) pour donner naissance aux **amphibiens** puis aux **reptiles**, aux **dinosaures** et enfin les **mammifères** se seraient épanouis après la disparition des "*terribles lézards*"...

L'**Homme** serait l'aboutissement de l'évolution à partir des **lémuriens**, après que les dinosaures nous eurent laissé la place libre, il y a quelque **65 millions d'années**.

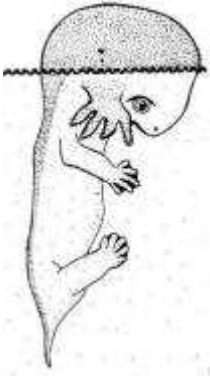
L'Homme serait un "singe" qui se serait redressé...

...pour mieux voir au-dessus des herbes...

Mais, peut-être que le singe était un hominidé qui se serait mis à marcher à quatre pattes et se serait adapté à un milieu arboricole...

Selon la théorie de la **Bipédie Initiale**, défendue par M. [François de Sarre](#) :

L'Homme, comme tous les vertébrés, proviendrait d'un ancêtre commun bipède, lui-même issu d'un Homoncule marin archépagoge* !



*L'ancêtre marin des vertébrés.

*Pour aborder sereinement la théorie de la **Bipédie Initiale**, il faut tout d'abord faire abstraction de la théorie classique, afin de garder un esprit ouvert, et la considérer avec un regard neuf pour mieux embrasser **la convergence des faits**.*

La théorie de la **Bipédie Initiale** s'appuie sur :

la **Paléontologie** (ses découvertes, ses lacunes et ses contradictions...),

l'**Embryologie** (17),

l'**Anatomie comparée** et

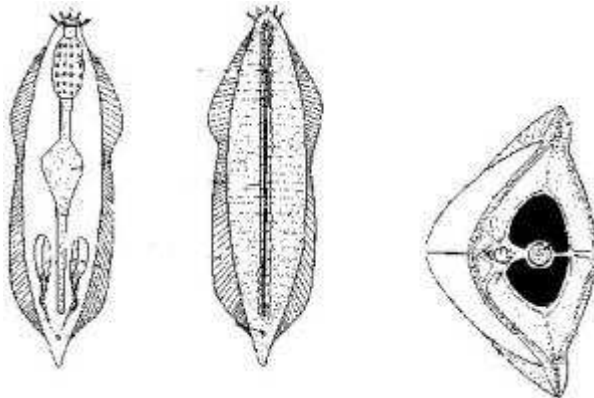
la **Phylogénie** (18).

Selon la Théorie de la Bipédie Initiale :

(Très schématiquement)

Après l'apparition de la vie sur Terre et la naissance des premières **Amibes**, certains **vers marins** se seraient transformés en **vertébrés**.

Reconstruction hypothétique d'un **pré-vertébré marin** D'après De Sarre (1992).



Vue **ventrale** (à gauche),
dorsale (au milieu) et
en coupe (à droite).

La tige dorsale de ce ver marin acéphale se serait transformée en **colonne vertébrale**.

Puis, cet ancêtre de tous les vertébrés aurait évolué "à la manière d'une méduse" en créant au départ une poche ectodermale remplie de gaz.

Cette **poche sphérique**, en se développant comme une bulle au bout de la colonne vertébrale, va contenir le **cerveau** et contraindre l'**Homoncule marin** puis **terrestre** à conserver la stature verticale qui le mènera à la **bipédie**.

Série Phylogénique du pré-hominidé aquatique

D'après De Sarre (1992)



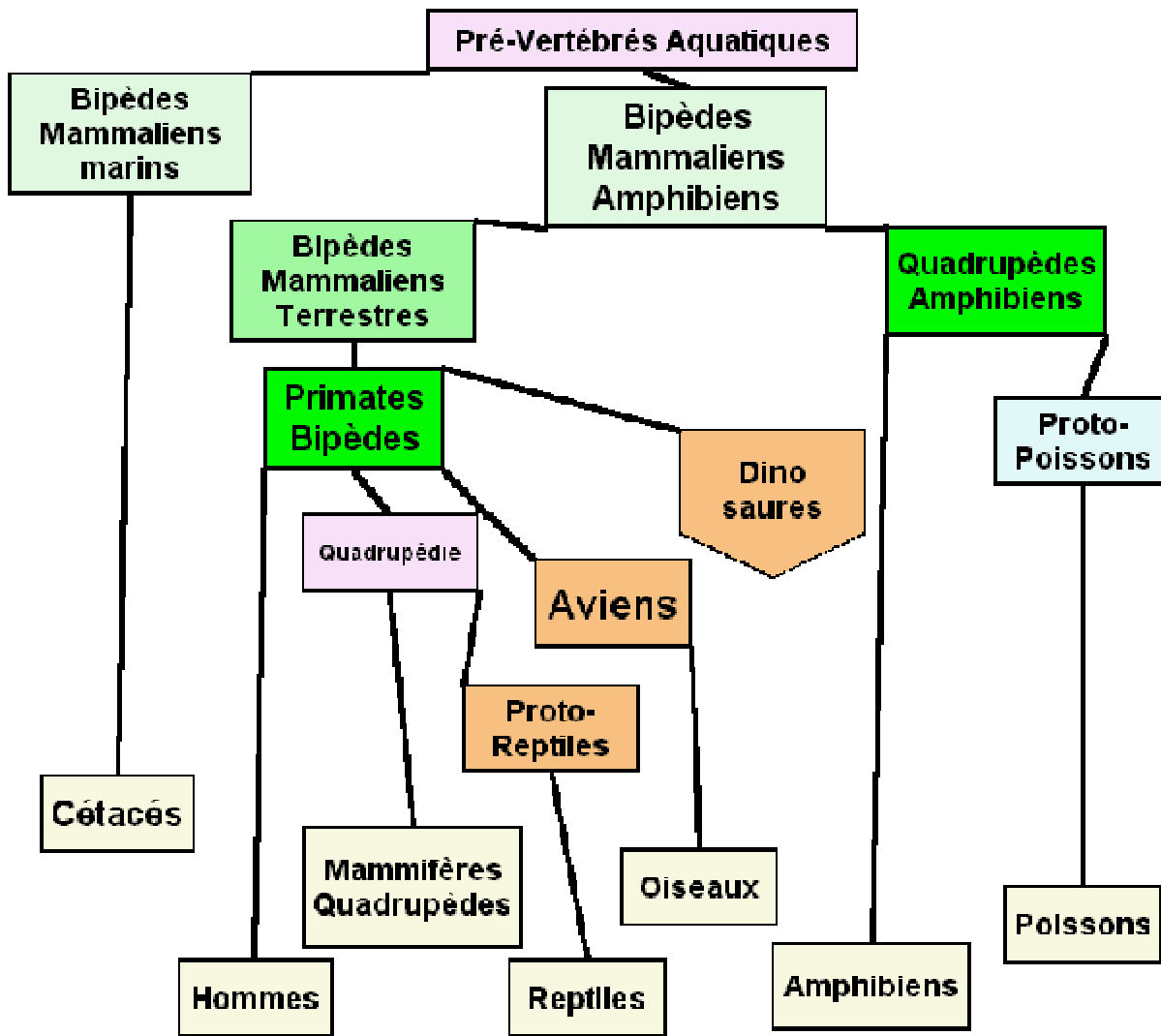
Les **Vertébrés bipèdes non-humains**, ainsi que les **quadrupèdes**, seraient donc issus de l'archétype bipède par une série de transformations évolutives (*par déshominisation*).

Les **Cétacés** sont restés et se sont développés dans l'**océan**.

Sur Terre, les mammifères quadrupèdes ont divergé, tout comme les **reptiles**, les **amphibiens**, les **poissons retournés à la vie aquatique**, les **oiseaux** et les **dinosaures** disparus.

Arbre Phylogénétique (simplifié)

des **Vertébrés**
selon le modèle du **Bipédisme Initial**
(De Sarre, 1992)



L'Homme est issu d'une lignée très ancienne et les paléontologues ont mis à jour les hominidés qui ont divergé par déshominisation.

Arbre phylogénique humain

Pour sourire un peu de nos ça voirs Page 6 sur 13

(Remontant jusqu'à 5-6 millions d'années)

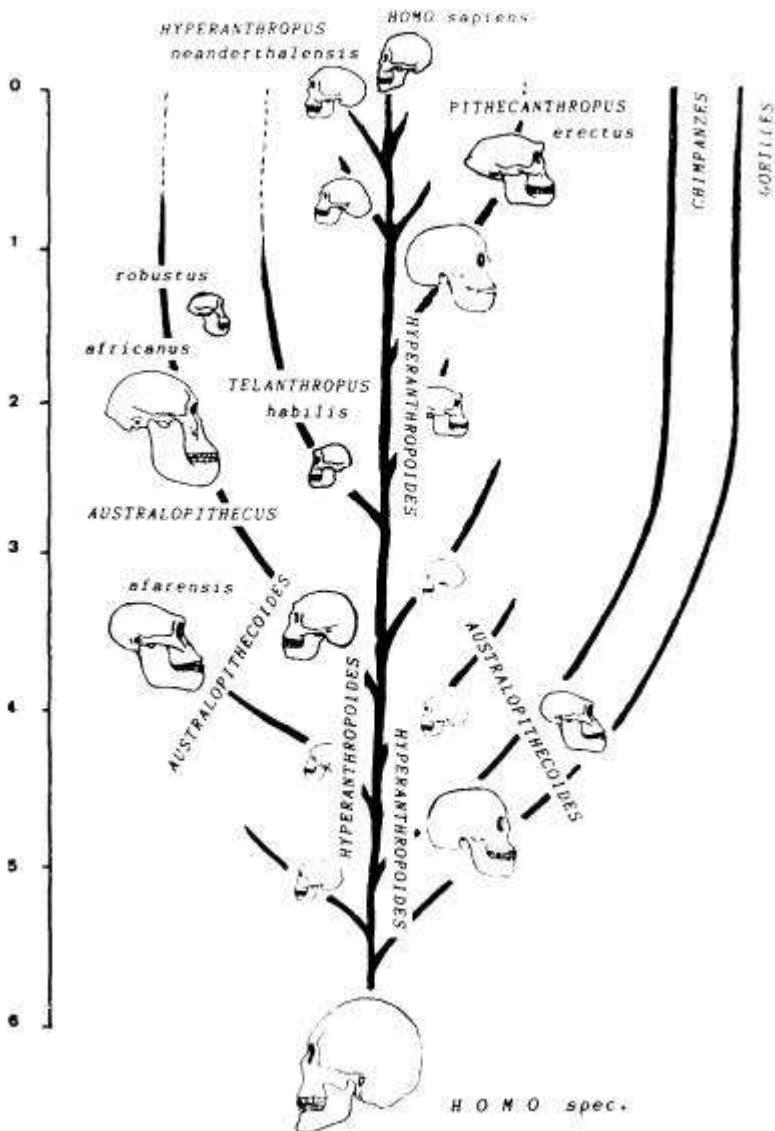
""A partir d'une lignée de bipèdes à tête ronde, qui sont nos ancêtres directs, se développent par déshominisation de nombreux rameaux collatéraux.

Beaucoup de ces primates n'ont eu qu'une existence très éphémère et disparurent sans laisser de traces.

D'autres formes, comme les divers australopithèques et pithécantropes connus se maintinrent longtemps et évoluèrent, en se déshominisant toujours davantage.

Les grands singes africains ont divergé de l'Homme voici près de 5 millions d'années et après un stade hyperanthropoïde, puis australopithécoïde, ont gagné la forêt et se sont spécialisés dans la pratique de l'arboricolisme.""

Façois de Sarre



Note : on peut y rajouter :

l'**Orrorin tugenensis**, le "[Millennium Ancestor](#)" âgé de 6 millions d'années et plus bipède que Lucy et consorts.

le **Kenyanthropus platyops**, [l'homme à la face plate](#), âgé de 3,5 millions d'années et qui appartiendrait à une nouvelle espèce et à un nouveau genre.

L'Homme est donc très ancien !

Et on en trouve des traces loin dans le passé...

Voir :

[Les fossiles impossibles](#)

[Les empreintes impossibles](#)

[Les objets fossiles impossibles](#)

Pour sourire un peu de nos ça voirs Page 7 sur 13
L'Homme a vécu en même temps que les dinosaures...

Voir :

[Les Pierres d'Ica,](#)

[Les figurines d'Acambaro](#)

(d'autres pages en préparation...)

Sources :

[C.E.R.B.I.](#)

"*La Théorie de la Bipédie Initiale*", par François **de Sarre**, Le Troisième Millénaire, N° 12, 13, 14, 15, 16, 17.

"*L'Homme a-t-il été le contemporain des dinosaures ?*", par François **de Sarre**, Tau Ceti N° 49.

Voir également [Bibliographie](#).

Un grand merci à M. François de Sarre pour ses corrections et ses conseils !

Pour en savoir plus sur cette théorie hérétique,

rendez-vous sur le site du

[Centre d'Etudes et de Recherches sur la Bipédie Initiale](#)

de M. François **de Sarre**.

Les quelques éléments suivants n'ont aucune prétention d'exhaustivité.

*Pour être complet, il faudrait un ouvrage entier... qui sera bientôt publié par M. François **de Sarre**.*

[Suite...](#)

[Paléontologie](#)

[Embryologie](#)

[L'anatomie comparée...](#)

Tout comme le dogme actuel, la théorie de la **Bipédie Initiale** comporte encore des lacunes, mais ne mérite-t-elle pas une attention toute particulière ?

Sources :

[C.E.R.B.I.](#)

"*La Théorie de la Bipédie Initiale*", par François **de Sarre**, Le Troisième Millénaire, N° 12, 13, 14, 15, 16, 17.

"*L'Homme a-t-il été le contemporain des dinosaures ?*", par François **de Sarre**, Tau Ceti N° 49.

Voir également [Bibliographie](#).

Un grand merci à M. François de Sarre pour ses corrections et ses conseils !

Pour en savoir plus sur cette théorie hérétique,

rendez-vous sur le site du

[Centre d'Etudes et de Recherches sur la Bipédie Initiale](#)

de M. François **de Sarre**.

NEW Nouvel article en français, de M. François **de Sarre** sur la théorie de la

[Bipédie Initiale](#)

Vous pouvez également contacter directement M. François **de Sarre** en cliquant [ICI](#).

Dans "[Le Monde de L'INCONNU](#)" N°293 de septembre/octobre 2001, vous pourrez lire un excellent article (d'une dizaine de pages) de M. François **De Sarre** sur la Bipédie Initiale.

Les empreintes impossibles



Quelle est la différence entre ces deux traces d'empreintes ?

Celles de **gauche** sont "homologuées", car elles cadrent parfaitement avec le dogme ; elles ont été trouvées dans le site de Laetoli en Tanzanie et datent de **3,8 millions d'années**. Ce sont les **pas** laissés dans la boue par un(e) adulte et un enfant, qui ont ensuite été recouverts par des cendres volcaniques et que l'érosion a finalement découverts.



Celles de **droite** font l'objet d'une grande controverse outre-Atlantique. Découvertes en **1908**, près de Glenn Rose (Texas), elles montrent des traces humanoïdes de géants de 4 mètres de hauteur (selon les standards modernes), mêlées avec des traces de dinosaures ! (de **120 à 130 millions d'années**)

Même si les traces que l'on aperçoit au premier plan sur la photo du haut (à droite) ont sans doute été laissées par les membres antérieurs ou les métatarses de ces dinosaures, on a du mal à croire que l'érosion ait pu les transformer en celles que l'on peut voir dans la photo en dessous (à droite).



On ne s'étendra pas ici, dans les détails de cette controverse virulente, où :

comme à [Glozel](#), un scientifique, farouchement opposé à l'authenticité du site, a été surpris muni d'une barre de fer en train de détériorer ces traces, sans doute pour prouver qu'elles avaient été gravées par l'homme,

comme à [Ica](#), l'exploitation commerciale du site a entraîné son pillage et la fabrication de nombreuses empreintes, vendues aux touristes et servant d'alibi à la communauté scientifique pour invalider cette découverte.

D'autres empreintes d'hominidés ont été trouvées, notamment en Arizona à Tuba city, également à proximité de traces de dinosaures, mais elles sont moins nettes car fortement érodées.

Voici une liste non exhaustive d'autres empreintes impossibles :

Au **XIX^e siècle**, l'écrivain américain Josiah Priest, dans son ouvrage "*American Antiquities*" page 150, rapporte la découverte près des sources de la rivière Tennessee, à quelques kilomètres au sud de Braystown (Caroline du nord), d'un véritable carnaval d'empreintes de chevaux, d'ours, de dindes et **d'hominidés à six orteils !**

En **1822**, le scientifique H. Schoolcraft, rapporta l'observation d'empreintes humaines dans du calcaire sur les berges du Mississippi à 5 kilomètres au sud de St Louis. ([2](#))

Pendant l'été **1882**, des détenus de la prison de Carson city (Nevada) en travaillant dans une carrière, mirent à jour une couche de grès dans laquelle, parmi les traces d'animaux fossiles comme les mammoths, se trouvaient **six séries d'empreintes d'hominidés géants**. Un rapport fut envoyé à l'Académie des Sciences de Californie le 27 août 1882. Certaines de ces empreintes (de 50 centimètres) montraient que ces hominidés portaient même des **sandales**.

En **1884**, Earl Flint, un géologue représentant le musée de Peabody et de l'université de Harvard, a découvert dans une carrière près de Managua (Nicaragua), au bord du lac Gilva, à 60 centimètres de profondeur, des **empreintes d'hominidés**, certaines avec **sandales**, d'autres indiquant l'usage d'une **canne**. Les plus grandes mesuraient 40 centimètres de longueur. Leur âge est estimé à **200 000 ans**.

En **1885**, au sommet de Big Hill dans les monts Cumberland, dans le comté de Jackson (Kentucky), une série de traces ont été découvertes dans du grès carbonifère d'environ **300 millions d'années**. Parmi les traces d'ours et celles d'un animal ressemblant à un grand cheval, il y avait **deux empreintes d'hominidés** de bonne taille, aux orteils bien écartés. Ces traces furent examinées par le Professeur J. F. Brown, du collège de Borea. ([3](#))

En **1896**, une pierre portant une **empreinte parfaite de pied humain** de 37 centimètres de long fut montrée aux membres de l'Académie des Sciences de l'Ohio. Cette pierre fut trouvée 20 ans plus tôt aux alentours de Parkesbourg (Virginie), son âge a été estimé à **150 millions d'années**. ([4](#))

En **1930**, le Dr W. Burrough, chef du département de géologie du collège de Berea (Kentucky), annonça la découverte de **dix empreintes d'hominidés** dans du grès carbonifère sur les collines au nord du comté de Rockcastle. Les empreintes mesuraient 24 centimètres de long sur 15 de large. Les photos micrographiques et infra-rouges qui furent prises ne montrèrent aucun signe de sculpture artificielle sur et autour des marques. De plus, l'analyse microscopique indiqua que les empreintes étaient bien dues à un impact suite à la pression du pied d'un hominidé. La roche de ces traces est estimée à **250 millions d'années**.

Des années plus tard, ces empreintes furent totalement détruites par des vandales, sans doute choqués que l'on puisse étudier des preuves qui remettraient en cause ce que l'on croit savoir de l'histoire de l'homme... ([5](#))

En **1959**, une mission paléontologique sino-russe dirigée par le Dr Chou Ming Chen, découvrit dans le désert de Gobi, l'**empreinte fossilisée d'une semelle striée**, parfaitement régulière dans une couche de grès datant de **15 millions d'années**. ([6](#))



En **1961**, en **France**, sur le plateau de Daüs de la commune d'Ailhon situé en Ardèche, une **empreinte** d'humanoïde a été découverte à proximité d'empreintes de dinosaures dans du grès du trias moyen (environ **220 millions d'années**).
Selon l'Abbé Albert F. de Lapparent, la déformation serait due à une surface portante abondamment imbibée d'eau, une boue trop liquide.

Relevé effectué par M. P. **Bellin**

([7](#))



En **1968**, un minéralogiste amateur W.J. Meister, à la recherche de fossiles de trilobites et de brachiopodes, vieux de **500 millions d'années**, à Antelope Spring (Utah), trouva, à sa grande surprise en brisant une roche, ce qui ressemble à une **empreinte de chaussure**. Sur cette empreinte apparaîent un trilobite écrasé.

En **1969**, Troy Johnson, un géologue de trente ans d'expérience de terrain, trouva une couche de grès pleine d'empreintes fossiles au sommet d'une colline à l'est de Tulsa (Oklahoma). Parmi les empreintes d'espèces animales disparues depuis **3 millions d'années**, certaines semblaient parfaitement **humaines avec 5 orteils**. Il montra des moulages de ces empreintes à plusieurs experts qui le rejetèrent à cause des implications de sa découverte. ([8](#))

Dans les années **1970**, le Dr Rex Gilroy, directeur du musée d'Histoire Naturelle de Mount York (Australie), a découvert une **empreinte géante** au mont Victoria âgée de **200 millions d'années**.

D'autres empreintes de pieds nus et de chaussures, mêlées à celles de dinosaures, datées de **100 millions d'années** ont été trouvées dans la vallée de Carrizo dans le nord-ouest de l'Oklahoma.



En **1984**, le professeur Kourban Amanniazov, directeur de l'Institut de géologie de l'Académie des Sciences de **Turkménie**, a dirigé une expédition dans les montagne de Kouguintang-Taou au sud-est du pays. Parmi les nombreuses traces de dinosaures, ils ont trouvé également une empreinte, pas très nette mais assez distincte, vieille de **150 millions d'années**, qui ressemble à la **trace d'un pied d'humanoïde**. ([9](#))



C'est en février 2002 que James **Snyder**, un habitant de la région de **Ramona**, a fait cette découverte étonnante lors d'une balade dans la forêt nationale de **Cleveland**.

En sortant des sentiers battus à la recherche d'or dans le massif de **Gowers**, Snyder est tombé sur **une empreinte géante de pied fossile** dans la roche **granitique** de ce qui a sans doute été un cours d'eau il y a longtemps... très longtemps...

Snyder, qui pense qu'il pourrait s'agir de l'empreinte d'un "Bigfoot", aimerait que des scientifiques fassent l'effort de se déplacer dans ce coin perdu, à plus d'une heure et demi de marche dans des montagnes difficiles d'accès pour étudier sérieusement cet empreinte...

Il attend toujours...
Et nous aussi...

Mais si l'on trouve des traces d'hominidés très anciennes, aurait-on trouvé des objets manufacturés ?

Entre **1786 et 1788**, près d'**Aix-en-Provence**, plusieurs trouvailles ont été faites dans une **carrière de calcaire**, dans laquelle les couches de roche alternent avec des strates de sable et d'argile.

A une quinzaine de mètres sous le niveau du sol, dans une couche de sable, des ouvriers trouvèrent tout d'abord des **bouts de colonnes** et des **blocs déjà taillés** ; plus bas, des pièces métalliques faisant penser à des **pièces de monnaie**, des **manches d'outils en bois pétrifiés**, une grande **planche de bois** également pétrifiée.

Et tout cela daterait de 300 millions d'années, si l'on admet que les théories classiques de la géologie, quant à la formation des roches d'une part et du délai de pétrification d'autre part, sont exactes.

- En **1851**, à Dorchester (**Massachusetts**), au cours d'une opération de minage, les deux parties d'un **vase** ont été arrachées de la roche dynamitée.

Ce vase fait 11,3 centimètres de hauteur, il est en alliage de zinc, à très forte teneur d'argent semble-t-il, et finement décoré ; âge estimé, 100 000 ans (voir [photo](#) en haut de page).

Il a, à l'époque, voyagé de musée en musée, puis a disparu... ([4](#))

- La même année, dans le même Etat, à **Springfield**, monsieur De Witt brisa accidentellement un morceau de quartz aurifère qu'il avait ramené de **Californie**.

A l'intérieur, se trouvait un **clou en fer forgé** de 5 centimètres, légèrement corrodé, absolument droit avec une tête parfaitement formée.

La pierre est âgée d'un million d'années. ([5](#))

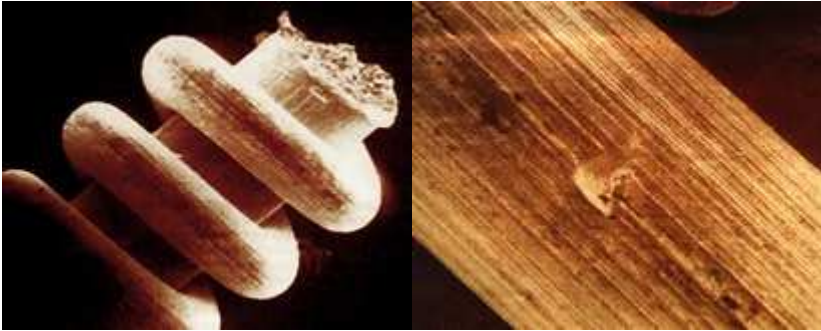
En automne **1885**, un objet cubique a été trouvé dans un bloc de charbon du tertiaire (datant de **60 millions d'années**) dans une mine en **Allemagne**.

Des études complémentaires effectuées par divers instituts scientifiques de Vienne, en 1966-67, 1973 et 1986, concluent définitivement que l'objet **en fonte**, n'est **pas** une météorite et a été coulé dans un moule.

En **1865**, un morceau de feldspath, retiré d'une mine de Treasure City (**Nevada**), contenait les restes oxydés d'une **vis** effilée.

La pierre est âgée de 21 millions d'années. ([6](#))

Nanotechnologie



A partir de **1991**, des prospecteurs d'or, puis des **expéditions scientifiques** (mandatées par l'institut central de recherche scientifique de géologie et de prospection de métaux précieux et non-ferreux de Moscou), ont découvert des objets, **métalliques, spiralés** pour la plupart, dont la taille varie de **3** centimètres pour les plus gros à **3/1 000^e** de millimètre !!!

Des milliers de ces artefacts ont été trouvés sur de nombreux sites dans la partie orientale des montagnes de l'**Oural**, sur les rives de plusieurs cours d'eau dans des **couches sédimenteuses** datant du **pléistocène** supérieur, à des **profondeurs** variant de **3** à **12** mètres.

Ces objets ont été étudiés par l'Académie des Sciences russe de **Syktvka, Moscou** et **St Petersburg**, ainsi que par un institut scientifique d'**Helsinki** en Finlande :

Les plus gros de ces objets sont en **civre**, tandis que les plus petits sont en **tungstène** (point de fusion de 3410°c.) ou en **molybdène** (point de fusion de 2650°c.).

En fonction du site et de la profondeur où ils ont été trouvés, l'**âge** de ces objets est estimé entre **20 000** et **318 000 ans** !!!

L'Institut de Moscou a publié un rapport d'expertise n° 18/485 du 29/11/96 qui conclut :

"Les données obtenues permettent d'envisager la possibilité d'une technologie d'origine extra-terrestre."

[Lien N°1](#)

[Lien N°2](#)

[L'évolution](#) [Abel](#) [Les fossiles d'hominidés impossibles](#) [Les empreintes d'hominidés impossibles](#)
[Les Burdigaliens du Serre de Brigoule](#) [L'extinction des Dinosaures](#) [Les Dinosaures impossibles](#)
[Les objets fossiles impossibles](#) [L'échelle des temps géologiques](#) [Toumaï](#)
[L'origine ancienne de l'*Homo Sapiens*](#)

[Retour](#)



[Sommaire](#) [Les "news"](#) [Les Hérétiques](#) [Archéologie](#) [Paléontologie](#) [Sciences de la Vie](#)
[Phénomènes Parapsychologiques](#) [OVNI](#) [Sciences de la Terre](#) [Astronomie](#)
[Sciences Physiques](#) [Mathématiques](#) [Mythes et Légendes](#) [Cryptozoologie](#) [Sindonologie](#)
